

令和4年度 上半期

# J A板野郡のご案内



## I 地域貢献に関する取り組み

1. 全般に関する事項	
① 経営理念	1
② 協同組織の特性	1
③ 組合員数・出資金	1
2. 地域からの資金調達の状況	
① 貯金残高	2
② 貯金商品一覧表	2
3. 地域への資金供給の状況	
① 貸出金残高	3
② 融資商品一覧表	4
4. 文化的・社会的貢献に関する事項	
① 文化的・社会的貢献に関する全般事項	6
② 利用者ネットワーク化への取り組み	6
③ 情報提供活動	6
④ 店舗体制	7
⑤ 機構図	8

## II 財務状況や事業に関する開示項目

1. 金融再生法開示債権（単体）	9
2. 単体自己資本比率	9
3. 主要勘定の状況	9
4. 有価証券時価情報	9

## 1. 全般に関する事項

### ① 経営理念

J A板野郡は、農業振興を通じて、「食」と「農」と「緑」を守り、かけがえない自然を次世代に引き継ぎます。

J A板野郡は、『ありがとう』といわれるJ Aとして、笑顔と心の通う地域づくりに貢献します。

### ② 協同組織の特性

当組合は、板野郡（上板町・板野町・藍住町・北島町）・阿波市（土成町・吉野町）が事業区域であり、農業者を中心とした地域住民の方々が組合員となって相互扶助（お互いに助け合い、お互いに発展していくこと）を共通の理念として運営される協同組織です。また、組合員・地域とともに農業・地域・人づくりを経営理念の中心的位置づけとし、地域の活性化に資する地域金融機関を担っております。当組合の資金は、そのほとんどを組合員の皆様などからお預かりした大切な財産である「貯金」を源泉としております。また、資金を必要とする組合員の皆様方や、地方公共団体などにもご利用いただいております。

これからも地域の一員として、日常生活のあらゆる場面に密着した事業展開をするとともに総合事業を通じて各種金融機能・サービス等を提供するだけでなく、J Aが提供するサービスの質を高め、組合員と消費者のニーズに応えた、真心のこもった商品・サービスの提供に、また地域の協同組合として農業や助け合いを通じた社会貢献に努めています。

### ③ 組合員数・出資金

組合員数	12,594人
正組合員	7,999人
	(個人 7,986 農事組合法人 2 その他団体 11)
准組合員	4,595人
	(個人 4,544 農事組合法人 2 その他団体 49)
出資金	2,628,726千円

## I. 地域貢献に関する取り組み

### 2. 地域からの資金調達の状況

#### 貯金業務

組合員や地域住民のみなさまや事業主のみなさまからの貯金をお預かりしています。

普通貯金、当座貯金、定期貯金、定期積金などの各種貯金を目的・期間・金額にあわせてご利用いただいております。

#### ① 貯金残高

##### 科目別貯金平均残高

(単位：百万円)

貯金種類	貯金残高	比率
流動性貯金	42,677	33.38%
定期性貯金	85,140	66.59%
その他の貯金	37	0.03%
計	127,855	100.00%
譲渡性貯金	-	-
合計	127,855	100.00%

##### 定期性貯金残高

(単位：百万円)

貯金種類	貯金性残高	比率
定期性貯金	84,012	100.00%
うち固定自由金利定期	84,012	100.00%
うち変動自由金利定期	-	-

#### ② 貯金商品一覧表

貯金種類	主な内容	期間	お預入れ金額
当座貯金	手形・小切手による支払を組合に委託し、その支払資金として預け入れる貯金です。	自由	1円以上
普通貯金	預入、引出しが自由にできる貯金です。		
通知貯金	預入日を含めて7日間の据置期間を経過し、解約日の2日前までに引出の予告が必要です。	7日以上	50,000円以上
スーパー定期貯金	最長5年までニーズに合った期間でお預入れできる定期貯金です。	1ヶ月以上5年未満 (期日指定方式もございます)	1円以上
大口定期貯金	大口資金(1,000万円以上)の運用に適した商品です。		1,000万円以上
定期積金	目標を定めて無理のない資産の積立を行っていただくことができます。	6ヶ月以上10年以内	1,000円以上 (1回あたり)
積立式定期貯金	毎月のお積立で、生活設計に合わせ無理のない資金作りができます。	6ヶ月以上	1円以上

### 3. 地域への資金供給の状況

#### 融資業務

組合員をはじめ地域住民のみなさまや、農業者・事業者のみなさまへ必要な資金をご融資しています。また、地方公共団体、農業関連産業などへもご融資し、地域経済の向上・発展に貢献しています。

#### ① 貸出金残高

##### 資格別貸出金残高

(単位：百万円)

組合員区分		貸出残高	比率
組合員	正組合員	2,566	28.06%
	准組合員	5,023	54.93%
組合員外	地方公共団体	306	3.35%
	その他	1,247	13.64%
計		9,144	100.00%

##### 業種別貸出金残高

(単位：百万円)

使 途	貸出残高	比 率
農業	866	9.47%
林業	-	-
水産業	-	-
製造業	973	10.64%
鉱業	-	-
建設業	390	4.27%
不動産業	75	0.82%
電気・ガス・熱供給・水道業	11	0.12%
運輸・通信業	259	2.83%
卸売・小売業・飲食店	212	2.32%
サービス業	1,344	14.70%
金融・保険業	1,272	13.91%
地方公共団体	306	3.35%
その他	3,431	37.52%
計	9,144	100.00%

##### 貸出金使途別残高

(単位：百万円)

使 途	貸出残高	比 率
近代化資金	313	3.42%
その他の制度資金	14	0.15%
農業設備	180	1.97%
農業運転	441	4.82%
事業設備	255	2.79%
事業運転	1,400	15.31%
住宅関連	5,947	65.04%
生活関連	437	4.78%
その他	153	1.67%
計	9,144	100.00%

# I. 地域貢献に関する取り組み

## ② 融資商品一覧表

		資金名	資金用途	期間 ( )内は据置期間	貸出金額	
生活関連ローン		フリーローン	生活に必要な一切の資金および事業性資金(負債整理・事業資金等は除く)です。	6ヵ月以上 ～最長10年以内	500万円以内	
		多目的ローン	資金用途が確認できる生活に必要な資金です。	6ヵ月以上 ～最長10年以内	500万円以内	
		マイカーローン (一般型)	自動車・バイクの購入、修理・車検等に必要の資金です。	6ヵ月以上 ～最長10年以内	1,000万円以内	
		カードローン	生活に必要な一切の資金です。	1年ごとの自動更新	500万円以内	
		教育ローン	入学金、授業料、学費及び就学に必要な資金です。	6ヵ月以上 ～最長15年以内 (在学期間+9年以内)	1,000万円以内	
		住宅ローン	・新築、中古住宅の購入、土地の購入、増改築等に必要の資金です。 ・他金融機関からの借入中の住宅資金の借換えに必要な資金です。	3年以上 ～40年以内 (1年単位) 借換は原則残存期間内 (1年単位)	10,000万円以内	
		リフォームローン	住宅の増改築・改装・補修及び住宅関連設備等の設置の資金です。	6ヵ月以上 ～15年以内	1,500万円以内	
農業関連資金	JAプロパー資金	JAアグリマイティーフund	運転資金、設備資金等農業者および農業団体のあらゆる農業資金にご利用いただけます。	最長25年以内	事業費の範囲内	
		JA営農ローン	営農に必要な運転資金です。	1年ごとの自動更新	300万円以内	
		JA大型営農ローン	営農に必要な運転資金です。	1年ごとの自動更新	300万円超 1,000万円以内	
	農業近代化資金	畜舎、果樹棚、農機具その他の農産物の生産、流通又は加工に必要な施設の改良、造成、復旧(認定農業者のみ)又は取得に要する資金	資金用途に応じ 7(2)～20年以内	事業費の80% (認定農業者100%)と次の額のいずれか低い額  個人 1,800万円以内 (知事特認20,000万円以内) 農業を営む法人等 20,000万円以内		
	県単制度資金	農業近代化資金の借受者のうち、一定要件に該当する方に対し、上乗せ利子補給を行う資金	①徳島県農業担い手育成資金  ②青年農業士等経営支援資金	農業近代化資金と同じ。ただし、18歳以上41歳未満で一定要件に該当する方に限ります。  農業近代化資金と同じ。県知事の認定する「青年農業士」又は「指導農業士」の方に限ります。	農業近代化資金の各資金に同じ。  農業近代化資金の各資金に同じ。	個人 1,800万円以内  個人 1,000万円以内

## I. 地域貢献に関する取り組み

		資金名	資金用途	期間 ( )内は据置期間	貸出金額
農業 関連 資金		農業経営改善促進資金 (スーパーS資金)	購入予定のある種苗、肥料代など新たな投資経費に必要な「運転資金」です。	1年以内	個人:500万円以内 法人:2,000万円以内
		天災資金	「天災融資法」の発動により行われる、被害農業者等に対する資金です。	被害損失割合により異なります。	一般農業者は損失額の45%または200万円(法人2,000万円)のいずれか低い方の額
受託資金	日本政策金融公庫	農業改良資金	農業者の方が新たな分野、新たな技術にチャレンジする場合、その取組が農業改良措置と認められた場合、無利息になる資金です。	12(3)年以内	個人5,000万円以内 法人15,000万円以内
		農業経営基盤強化資金 (スーパーL資金)	認定農業者が農業経営改善計画に基づき農業経営の改善を図る場合の資金です。	25(10)年以内	個人30,000万円以内 法人100,000万円以内
		経営体育成強化資金	認定農業者以外の担い手の方が利用する経営改善のための資金です。	25(3)年以内	事業費の80%と次の額のいずれか低い額 個人15,000万円以内 法人50,000万円以内
		農林漁業セーフティネット資金	災害や社会的又は経済的環境の変化等により経営状況の悪化した農業経営の再建に必要な資金です。	10(3)年以内	600万円以内
		農業基盤整備資金	用水路やほ場整備、農道整備等、生産基盤の整備のための資金です。	25(10)年以内	地元負担額
		青年等就農資金	新たに農業を始めようとする場合の資金で、認定新規就農者に認定された方が対象となる無利息の資金です。	17(5)年以内	3,700円万円以内
		日本政策金融公庫 国の教育ローン	高等学校・専修学校・短期大学・大学等へ入学及び在学するために必要な資金です。	15年以内 (在学期間)	学生・生徒お一人につき 350万円以内

### 4. 文化的・社会的貢献に関する事項

#### ① 文化的・社会的貢献に関する全般事項

使用済み農業資材や期限切れ等廃棄農薬回収による環境問題への取り組みやATMコーナーに振り込め詐欺に注意を促す広告の張付け等社会貢献に努めています。

また、地域特産農作物の消費拡大を図るため、特産品を使用した人参ドレッシングや蓮根ドレッシング、すだちシャーベットなど6次産業化に取り組みました。

#### ② 利用者ネットワーク化への取り組み

コロナ禍のため利用者を対象にしたイベントが制限される中、感染予防を徹底し、地域の子供を対象にした田植え体験や収穫体験を実施しました。

また、准組合員の意思反映を目的とした個別モニターを募集し、収穫体験やJA広報誌への意見聴収等に取り組みました。

#### ③ 情報提供活動

組合員等利用者への情報提供についても、JA広報誌（JAだより）を発行するとともに、担い手の若年層等への周知を図るためホームページの更新、SNSによる情報発信も行い情報開示に努めております。



## I. 地域貢献に関する取り組み

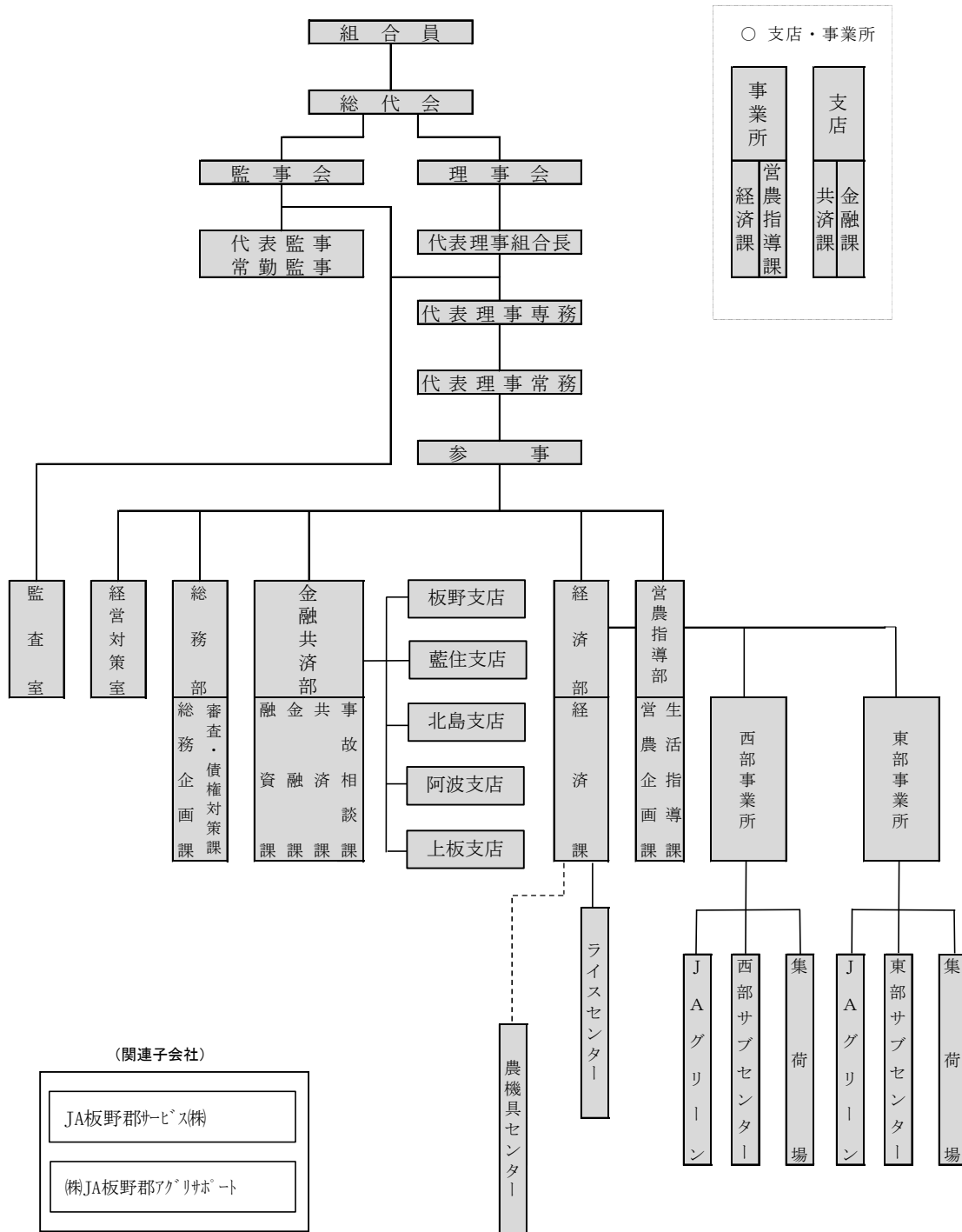
### ④ 店舗体制

店舗名	住所	TEL	ATM
本店	〒771-1320 板野郡上板町神宅字宮ノ北22	TEL (088)694-7200	
板野支店	〒779-0102 板野郡板野町川端字惣徳田70	TEL (088)672-1181	1台
藍住支店	〒771-1262 板野郡藍住町笠木字中野165番地の2	TEL (088)692-2231	1台
北島支店	〒771-0203 板野郡北島町中村字日開野6番地の1	TEL (088)698-2511	1台
阿波支店	〒771-1506 阿波市土成町土成字寒方64番地の1	TEL (088)695-2356	1台
上板支店	〒771-1301 板野郡上板町七條字元原97番地の1	TEL (088)694-2717	1台
東部事業所	〒779-0102 板野郡板野町川端字惣徳田49	TEL (088)672-7870	
西部事業所	〒771-1506 阿波市土成町土成字寒方73番地の1	TEL (088)637-8222	
松坂集荷場	〒779-0111 板野郡板野町那東字大道下34番地の1	TEL (088)679-6503	
栄集荷場	〒779-0119 板野郡板野町西中富字新田42番地の1	TEL (088)678-2945	
板西集荷場	〒779-0105 板野郡板野町大寺字野神129番地の3	TEL (088)679-9957	
藍園集荷場	〒771-1202 板野郡藍住町奥野字和田100番地の1	TEL (088)692-2622	
住吉集荷場	〒771-1262 板野郡藍住町笠木字中野164番地の4	TEL (088)678-8415	
北島集荷場	〒771-0203 板野郡北島町中村字日開野6番地の1	TEL (088)679-7563	
御所集荷場	〒771-1507 阿波市土成町吉田字城根木60番地の1	TEL (088)695-4811	
土成集荷場	〒771-1504 阿波市土成町成当984番地の3	TEL (088)695-3070	
柿島集荷場	〒771-1401 阿波市吉野町柿原字谷51番地の1	TEL (088)696-4711	
一条集荷場	〒771-1402 阿波市吉野町西条字原市182番地の7	TEL (088)696-2248	
松島集荷場	〒771-1302 板野郡上板町七條字門田80番地の1	TEL (088)694-3550	
高志集荷場	〒771-1347 板野郡上板町高瀬228番地の3	TEL (088)694-4544	
大山集荷場	〒771-1320 板野郡上板町神宅字堂床87番地	TEL (088)694-6278	

(店舗外ATM) 本店管内 大山給油所東隣ATM 藍住管内 奥野ATM  
 板野管内 松坂犬伏集荷場ATM 阿波管内 御所の郷ATM  
 西中富ATM 土成集荷場ATM  
 上板管内 松島倉庫ATM 柿原ATM  
 旧高志支所ATM 吉野西条ATM  
 イオンタウン上板ATM

# I. 地域貢献に関する取り組み

## ⑤ 機構図



※農機具センターは、令和2年1月より全農徳島県本部との一体運営に移行しています。

(注) 当機構図は令和4年4月1日現在のものです。

## Ⅱ. 財務状況や事業に関する開示項目

### 1. 金融再生法開示債権（単体）

（単位：百万円）

債券区分	令和4年3月末	令和4年9月末	増減
破産更生債権およびこれらに準じる債権	105	99	△ 6
危険債権	57	57	0
要管理債権	—	—	—
正常債権	8,506	8,996	489
合計	8,671	9,153	483

### 2. 単体自己資本比率

令和4年3月末	令和4年9月末
15.89%	16.31%

注記 平成26年12月末より「農業協同組合がその経営の健全性を判断するための基準」（平成18年金融庁・農林水産省告示2号）の規定に基づいて自己資本比率を算出しています。

### 3. 主要勘定の状況

（単位：百万円）

	令和3年9月末	令和4年3月末	令和4年9月末
貯金	127,573	126,853	126,719
貸出金	8,530	8,665	9,144
預け金	109,148	108,101	107,650
有価証券	8,436	8,413	8,242

### 4. 有価証券時価情報

（単位：百万円）

区分	令和4年3月末			令和4年9月末		
	帳簿価格	時価	評価損益	帳簿価格	時価	評価損益
売買目的	—	—	—	—	—	—
満期保有目的	199	206	7	199	204	4
その他	8,084	8,214	130	8,259	8,042	△ 216
合計	8,283	8,420	137	8,459	8,247	△ 211

注記 1. 9月末の有価証券の時価は9月末日における市場価格等に基づく時価としています。  
2. 帳簿価格は、満期保有目的有価証券またはその他目的有価証券については償却原価適用後、減損適用後の帳簿価格を記載しております。